

Συμπερίληψη και ειδικές ομάδες (κυρίως από διαφορετικό εθνοπολιτισμικό περιβάλλον)

Παρουσίαση από

Χριστίνα Μαλιγκούδη, Επίκουρη καθηγήτρια ΠΤΔΕ ΔΠΘ

Σύντομη περιγραφή της παρουσίασης

- Οριοθέτηση της έννοιας της συμπερίληψης (inclusion)
- Η σημασία της προώθησης της συμπερίληψης στην τριτοβάθμια εκπαίδευση
- Προτάσεις και συμβουλές για την προώθηση της συμπερίληψης στην τριτοβάθμια εκπαίδευση στη διδακτική πράξη

Στόχοι

- (1) Να κατανοήσουμε την έννοια της συμπερίληψης και τις διαστάσεις της ετερότητας
- (2) Να αντιληφτούμε τη σημασία της συμπερίληψης για το ακαδημαϊκό περιβάλλον και το ακαδημαϊκό μάθημα
- (3) Να αναστοχαστούμε γύρω από τις δικές μας πρακτικές για προώθηση της συμπερίληψης στην εκπαιδευτική διαδικασία

- ❖ Ποια είναι η πρώτη λέξη που σας έρχεται στο μυαλό, όταν ακούτε τη λέξη «συμπερίληψη»;
- ❖ Ποιες «ειδικές ομάδες» φοιτητών/τριών έχετε συναντήσει ως τώρα στην ακαδημαϊκή σας καριέρα;

Εισαγωγή

- Το θέμα της παρουσίασης είναι η συμπερίληψη στην τριτοβάθμια εκπαίδευση.
- Ευελπιστούμε ότι η παρουσίαση θα δώσει γενικές πληροφορίες και συγκεκριμένες διδακτικές πρακτικές για την πρόωθηση της συμπερίληψης στην τριτοβάθμια εκπαίδευση.
- Βασικές πηγές για την παρούσα παρουσίαση αποτέλεσαν ο **Οδηγός για την Ισότιμη Πρόσβαση και Συμπερίληψη στα ελληνικά ΑΕΙ** (ΜΟΔΙΠ, ΔΠΘ, 2022) και **Συμπεριληπτική Εκπαίδευση στο Πανεπιστήμιο Κρήτης** (Katsamprochaki-Hodgetts, 2022)

Βασικές παραδοχές

Η ισότιμη πρόσβαση και συμπερίληψη αποτελούν εκ των ων ουκ άνευ προϋποθέσεις για πρόοδο και εξέλιξη.

Οι ευκαιρίες για πρόσβαση στην τριτοβάθμια εκπαίδευση μπορεί να είναι περιορισμένες για άτομα με προβλήματα όρασης, ακοής, μαθησιακά προβλήματα κ.λπ.

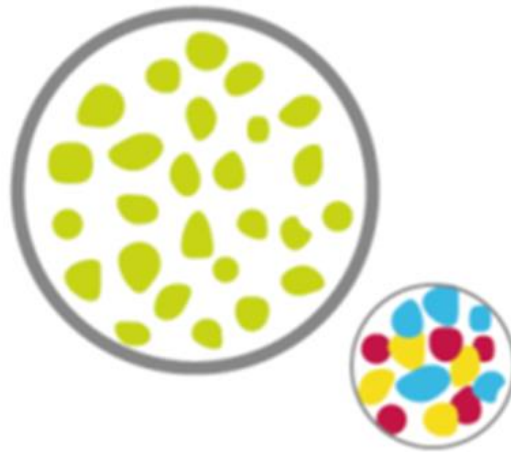
Οφείλουμε να αναγνωρίσουμε τα εμπόδια και τις προκλήσεις που συναντούν άτομα από διάφορα οικονομικά, κοινωνικά και εκπαιδευτικά υπόβαθρα.

Η Τριτοβάθμια εκπαίδευση οφείλει να ενδυναμώνει και να μετασχηματίζει τις παραδοχές της φοιτητικής κοινότητας.

Το ακαδημαϊκό προσωπικό οφείλει να αναγνωρίζει τις διαφορετικές προσωπικές ιστορίες, μάχες και πορείες που κρύβονται πίσω από όμοια εκπαιδευτικά αποτελέσματα.



Exclusion



Segregation



Integration

(Source: www.thinkinclusive.us)

Οι πολιτισμικά συμπεριληπτικές παιδαγωγικές στρέφονται υπεύθυνα προς τη συμπερίληψη από τον/τη φοιτητή/τρια προς τον εκπαιδευτικό φορέα.

Στη συμπερίληψη η «νόρμα» προσαρμόζεται στις ανάγκες των ομάδων και όχι οι ομάδες στη «νόρμα».

Συνεπώς, η πολιτισμικά συμπεριληπτική διδακτική κατανοείται στο πλαίσιο της προσπάθειας να προσαρμοστούν οι διάφορες διδακτικές πρακτικές στις ανάγκες και στους ρυθμούς των φοιτητών/τριών (De Vita 2001; Valiente 2008; Opertii and Brady 2011).

Συμπεριληπτική εκπαίδευση

Η συμπεριληπτική εκπαίδευση χαρακτηρίζεται από **μια βασική αλλαγή στην παιδαγωγική σκέψη**: Από μια προσέγγιση που λειτουργεί για τους/τις περισσότερους/ες φοιτητές/τριες παράλληλα με κάτι «επιπρόσθετο» ή «διαφορετικό» για κάποιους/ες που αντιμετωπίζουν δυσκολίες



προς μια προσέγγιση που εμπεριέχει την παροχή πλούσιων μαθησιακών ευκαιριών που είναι διαθέσιμες για **όλους/ες**, προκειμένου όλοι/ες οι φοιτητές/τριες να μπορέσουν να συμμετάσχουν στην εκπαιδευτική διαδικασία.

Florian & Black-Hawkins (2011)

Γιατί είναι σημαντική η συμπερίληψη στην τριτοβάθμια εκπαίδευση (1/2)

Η τριτοβάθμια εκπαίδευση είναι ένα βασικό μέσο για την επίτευξη και ενίσχυση της κοινωνικής κινητικότητας.

Ένας μεγάλος αριθμός επαγγελματών απαιτεί την ολοκλήρωση της τριτοβάθμιας εκπαίδευσης.

Τα συμπεριληπτικά μαθησιακά περιβάλλοντα βοηθούν όλους τους φοιτητές/τις φοιτήτριες στο να αναπτύξουν την κριτική τους σκέψη και τις αναλυτικές τους δεξιότητες.

Moriña, 2017

Γιατί είναι σημαντική η συμπερίληψη στην τριτοβάθμια εκπαίδευση (2/2)

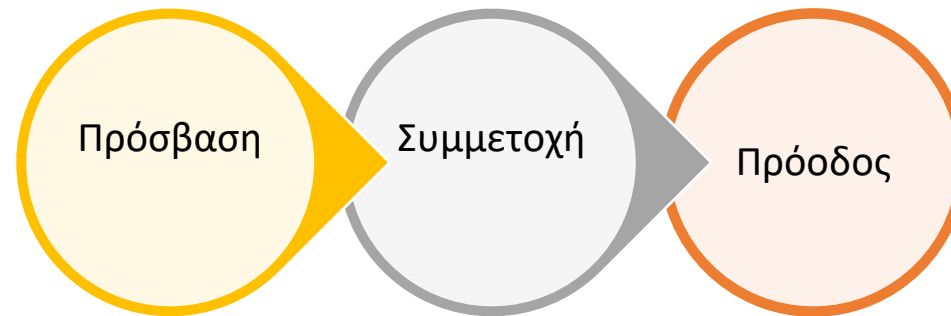
Προετοιμάζει τους/ τις φοιτητές/ τριες για να επιτύχουν σε έναν ολοένα και πιο ποικιλόμορφο διασυνδεδεμένο κόσμο

Αίρει στερεότυπα και μειώνει προκαταλήψεις

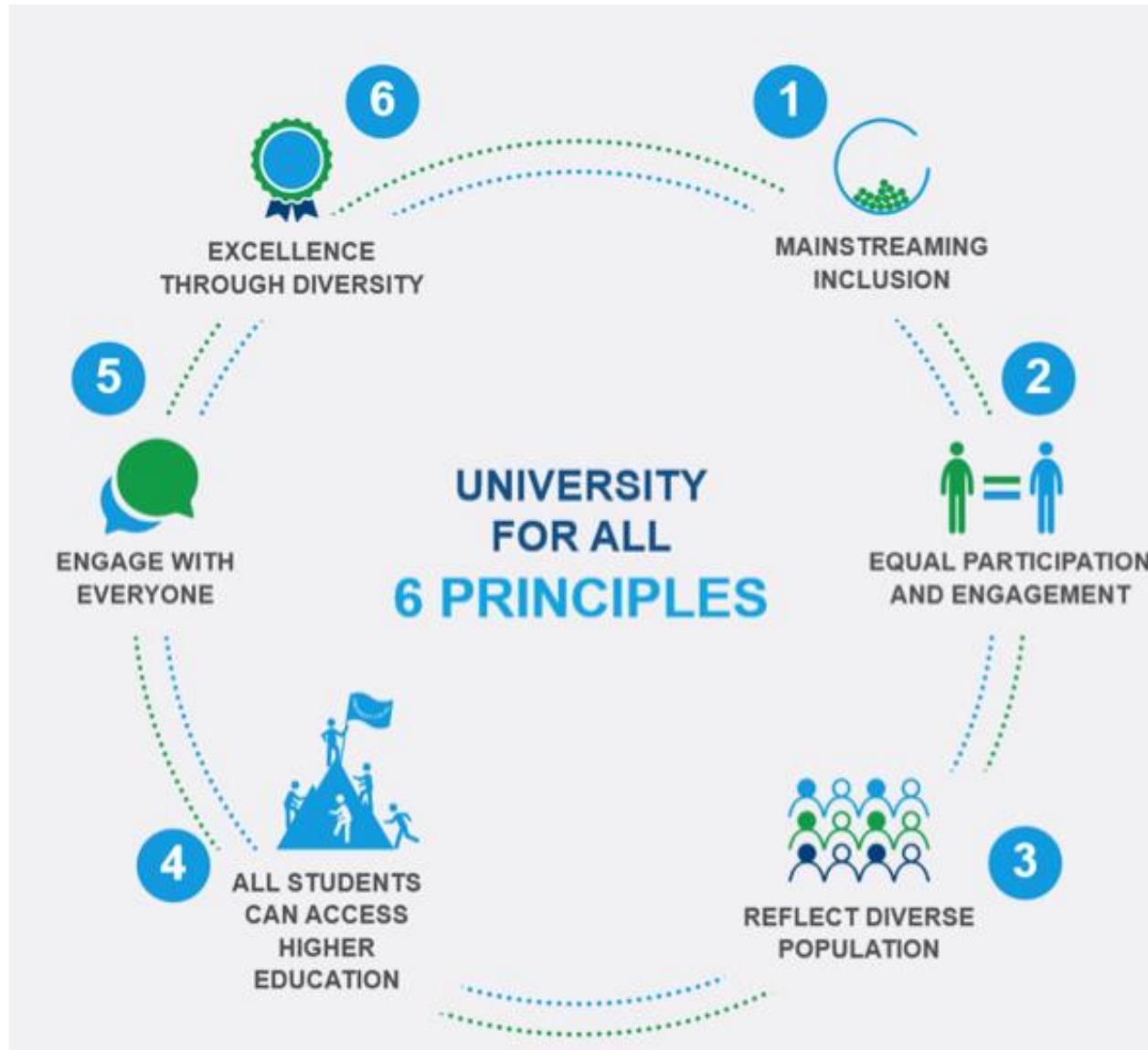
Βοηθάει τα ιδρύματα τριτοβάθμιας εκπαίδευσης να ανταποκριθούν στο ρόλο τους ως προς το να είναι ανοιχτά προς φοιτητές/τριες από όλα τα υπόβαθρα.

Moriña, 2017

- Συμπεριληπτική εκπαίδευση είναι και η διαφοροποιημένη διδασκαλία και μάθηση που λαμβάνει υπόψη τις διαφορετικές μαθησιακές προτιμήσεις και προκλήσεις των φοιτητών-τριών μας (Jørgensen and Brogaard, 2021).
- Η διαφοροποίηση είναι πιο αποτελεσματική όταν διαφοροποιούμε τη διαδικασία της μάθησης παρά τα αποτελέσματα της μάθησης (Katsamproxaki-Hodgetts, 2020).



Κοτσαμποξάκη-Hodgetts, 2022



<https://multinclude.eu/2019/12/20/from-equity-talk-to-equity-walk/>

- (1) Η καθιέρωση της συμπερίληψης είναι ευθύνη ολόκληρης της πανεπιστημιακής κοινότητας
- (2) Ο καθένας/ Η καθεμία έχει το δικαίωμα στην ισότιμη συμμετοχή στην ανώτατη εκπαίδευση
- (3) Η σύνθεση του φοιτητικού κοινού θα πρέπει να αντανακλά την ετερότητα της κοινωνικής πραγματικότητας
- (4) Όλοι οι φοιτητές/τριες θα πρέπει να έχουν ίσες ευκαιρίες για την εισαγωγή στην τριτοβάθμια εκπαίδευση, αλλά και στην φοιτητική τους πορεία
- (5) Το Πανεπιστήμιο για Όλους εμπλέκει φοιτητές/τριες, εκπαιδευτικούς, ερευνητές/τριες, φορείς χάραξης εκπαιδευτικής πολιτικής κ.λπ.
- (6) Η αριστεία επιτυγχάνεται μέσω της ποικιλομορφίας

Διαστάσεις ετερότητας

Πολιτισμικό
υπόβαθρο

Γλώσσα

Εθνικότητα

Φύλο, σεξουαλικός
προσανατολισμός

Εκπαιδευτικό
υπόβαθρο,
εκπαιδευτικές
εμπειρίες

Οικονομο-κοινωνικό
υπόβαθρο

Έλλειψη ψηφιακού
γραμματισμού

Ηλικία

Αναπηρία

Μαθησιακές
δυσκολίες

Νοητική και ψυχική
ικανότητα

Αλλοδαποί
φοιτητές/ φοιτητές
Erasmus

Εισαγωγή στα
ιδρύματα μέσω
ειδικών κατηγοριών
(π.χ. Αθλητές)

- ❖ Ποιες από τις παραπάνω διαστάσεις έχετε συναντήσει ως τώρα στη διδακτική σας εμπειρία;
- ❖ Ποιες είναι οι προκλήσεις που αντιμετωπίσατε;

Βασικές διδακτικές αρχές

- Χρήση συμπεριληπτικής γλώσσας
- Χρήση των προτιμώμενων αντωνυμιών
- Αποφυγή σεξιστικών ή πολιτικά μη ορθών όρων
- Υιοθέτηση συμπεριληπτικής συμπεριφοράς στην τάξη
- Υιοθέτηση της ιδέας ότι τα λάθη δεν είναι δείκτες αποτυχίας, αλλά ευκαιρίες μάθησης
- Σαφείς οδηγίες σε δραστηριότητες ή σε θέματα εξετάσεων
- Προσθήκη Δήλωσης Προσβασιμότητας και Συμπερίληψης σε κάθε μάθημα (<https://modip.duth.gr/%cf%87%cf%81%ce%b7%cf%83%ce%b9%ce%bc%ce%b1-%ce%b5%ce%bd%cf%84%cf%85%cf%80%ce%b1/>)

Προτεινόμενες πρακτικές που προωθούν τη συμπερίληψη στην τριτοβάθμια εκπαίδευση

- Μαγνητοσκόπηση ή ηχογράφηση μαθημάτων, προκειμένου φοιτητές/τριες που δυσκολεύονται να παρακολουθήσουν και να κατανοήσουν το μάθημα σε αληθινό χρόνο, να μπορούν να το επεξεργαστούν κατ'ιδίαν.
- Εναλλακτικές μορφές αξιολόγησης (π.χ. Παρουσιάσεις, εργασίες, ερωτήσεις και κλειστού τύπου στις εξετάσεις)
- Προσαρμογή εξετάσεων (π.χ. επιπλέον χρόνος, χρήση υπολογιστών στις εξετάσεις, εξετάσεις σε άλλους χώρους)
- Διοργάνωση σεμιναρίων για τους φοιτητές/ τις φοιτήτριες με θέμα την ισότητα και τη συμπερίληψη

- Στο πλαίσιο μιας εισαγωγικής εβδομάδας (orientation week) του εξαμήνου οι φοιτητές και οι φοιτήτριες να έχουν τη δυνατότητα να ενημερωθούν για την παρουσία ατόμων με ειδικές ανάγκες στο πανεπιστήμιο και στις αίθουσες, για τις ανάγκες τους και τις διαφορετικού είδους απαιτήσεις τους.
- Εργασίες σε πρότζεκτ, για να γίνει η μάθηση βιωματική και εμπειρική.
- Ενίσχυση της συνεργατικής μάθησης, προκειμένου να βοηθηθούν άτομα από ειδικές ομάδες και να ενισχυθεί η ενσυναίσθηση μεταξύ των μελών των ομάδων.

- Παροχή βοηθητικού υλικού που να αντιστοιχεί σε κάθε εβδομάδα μαθήματος.
- Ενσωμάτωση λεκτικών, οπτικών και κειμενικών αναπαράστασεων.
- Επεξήγηση τεχνικών όρων και με την παροχή παραδειγμάτων.
- Χρήση οπτικών βοηθημάτων (βίντεο, εικόνες, γραφήματα) και για την ενίσχυση της πολυτροπικότητας.
- Οι άτυπες συζητήσεις σε θέμα που επιλέγεται από τον/την καθηγητή/τρια ή από τους φοιτητές-τριες τους βοηθούν στο να σκεφτούν και να επικοινωνούν με άλλους “σκεπτόμενοι δυνατά” και ακούγοντας διαφορετικές απόψεις από τις δικές τους.

Θέματα πρόσβασης

- Η γραμματοσειρά του υλικού σας είναι προσβάσιμη σε όλους/ες.
- Επιλογή μορφοποίησης που να ταιριάζει σε προγράμματα ανάγνωσης οθόνης (για φοιτητές/τριες με προβλήματα όρασης)
- Παροχή υλικού εκ των προτέρων (π.χ. μέσω e-class) για να μπορούν οι φοιτητές/τριες να το επεξεργάζονται πριν το μάθημα.
- Ενημέρωση εκ των προτέρων για αλλαγές (π.χ. Χρονοδιαγράμματα, αίθουσες διδασκαλίας), ώστε άτομα που αντιμετωπίζουν δυσκολίες (π.χ. κινητικές δυσκολίες) να μπορούν να ανταπεξέλθουν.

Χρήση αναστοχαστικής γραφής για προώθηση της συμπερίληψης

- Δοκιμάστε μια αναστοχαστική γραπτή δραστηριότητα για να κατανοήσετε καλύτερα την πρότερη γνώση των φοιτητών/τριών σας.
- Στη συνέχεια, μοιραστείτε τις πληροφορίες που λάβατε με τους/τις φοιτήτριές σας με ανώνυμο τρόπο, γεγονός που θα τους βοηθήσει να συνειδητοποιήσουν πως μπορεί οι φοιτητές/τριες να έχουν διαφορετικές προσωπικές ιστορίες, αλλά πιθανότατα μοιράζονται τις ίδιες ελπίδες και τους ίδιους φόβους.
- Δώστε στους/στις φοιτητές/τριες την ευκαιρία να μοιραστούν προσωπικές πληροφορίες, χωρίς να τους αναγκάζετε να αποκαλύψουν πληροφορίες τις οποίες προτιμούν να κρατήσουν ιδιωτικές.
- Για παράδειγμα, αν είστε σε μια μικρή τάξη, παροτρύνετέ τους να μοιραστούν πληροφορίες, αλλά δώστε τους την επιλογή να διαλέξουν τι θα μοιραστούν, π.χ. «Παρακαλώ μοιραστείτε μαζί μας ό,τι θέλετε για το όνομά σας, για τις προσωπικές αντωνυμίες που προτιμάτε, το εκπαιδευτικό σας υπόβαθρο, τις μαθησιακές ανάγκες σας και τους στόχους σας ως φοιτητές/τριες».

Sanger, 2020

Διερεύνηση συμπεριληπτικού κλίματος (1/3)

- Οι γενικές πληροφορίες και ανακοινώσεις είναι προσβάσιμες και κατανοητές από όλους/ες (π.χ. Άλλες γλώσσες, σύστημα Braille κλπ.)
- Το διδακτικό και διοικητικό προσωπικό λειτουργούν ως καλά παραδείγματα των αξιών που διδάσκονται (π.χ. σεβασμός, υπευθυνότητα και δικαιοσύνη).
- Οι φοιτητές και οι φοιτήτριες σέβονται τις διαφορές των άλλων (π.χ. φύλο, εθνοτική προέλευση, πολιτισμό, γλώσσα, θρησκεία, αναπηρία, σεξουαλικό προσανατολισμό, μαθησιακές διαφορές κ.λπ.).
- Το διδακτικό προσωπικό προσπαθεί να εξασφαλίσει ότι όλοι οι φοιτητές/τριες έχουν πρόσβαση στο περιεχόμενο του μαθήματος και προωθεί τη συμμετοχή όλων των φοιτητών/τριών στη μαθησιακή διαδικασία.

Διερεύνηση συμπεριληπτικού κλίματος (2/3)

- Υπάρχει μέριμνα για υποστήριξη φοιτητών/τριών που δεν έχουν υψηλό επίπεδο γλωσσομάθειας στην ελληνική γλώσσα.
- Η συνεργατικότητα μεταξύ των φοιτητών/τριών προωθείται σε όλα τα μαθήματα και τις δραστηριότητες.
- Είναι κατανοητό στους φοιτητές/στις φοιτήτριες από ευάλωτες κοινωνικές ομάδες για το πού θα πρέπει να απευθυνθούν, όταν αντιμετωπίζουν δυσκολίες (π.χ. Γλωσσικές, κοινωνικές κ.λπ.)
- Οι χώροι είναι προσβάσιμοι από άτομα με κινητικές δυσκολίες.

Διερεύνηση συμπεριληπτικού κλίματος (3/3)

- Υπάρχει σαφής στρατηγική για τη διαχείριση θεμάτων που προκύπτουν από τη φοίτηση φοιτητών/τριών από ευάλωτες ομάδες.
- Οι φοιτητές/τριες από ευάλωτες ομάδες αισθάνονται ότι δεν υφίστανται διακρίσεις.
- Η ανατροφοδότηση των φοιτητών/τριων σε εξετάσεις, αξιολογήσεις, προόδους, δραστηριότητες κλπ. γίνεται κατανοητή από τους φοιτητές/τριες.
- Η αξιολόγηση της επίδοσης των φοιτητών/τριών γίνεται με διάφορους τρόπους.

Ενδεικτική βιβλιογραφία

Jørgensen, M.T. and Brogaard, L. (2021). Using differentiated teaching to address academic diversity in higher education. *Learning and teaching*, 14 (02): 87-110

Katsamproxaki-Hodgetts, K. (2022) *Inclusion: Small changes that can improve my students' learning experiences*. Training of the Trainers: University of Crete. <https://tott.uoc.gr>

Moriña, A. (2017). Inclusive education in higher education: challenges and opportunities. *European Journal of Special Needs Education*, 32 (1): 3-17.

Sanger, C.S. (2020). Inclusive Pedagogy and Universal Design Approaches for Diverse Learning Environments. In: Sanger, C., Gleason, N. (eds) *Diversity and Inclusion in Global Higher Education*. Palgrave Macmillan, Singapore.

Ziegler, G. (2013). Multilingualism and the language education landscape: challenges for teacher training in Europe. *Multilingual Education* Ed. 3, 1.

Χρήσιμα βίντεο

- <https://modip.duth.gr/εκπαιδευτικα-βιντεο/>
- <https://www.youtube.com/watch?v=YfIOsprau6F4&t=66s>

Παραδείγματα εκπαιδευτικών παρεμβάσεων με στόχο την ισότητα και τη συμπερίληψη

- <https://multininclude.eu/activities/detect/multininclude-cases/>